



# 粉未都市

消失中的香港

增訂版



三聯書店(香港)有限公司

stella so

1931

# 目錄

後記

134

篤篤擗

香噴噴

110

星閃閃

92

叮叮叮

74

紅噹噹

40

一幢幢

6



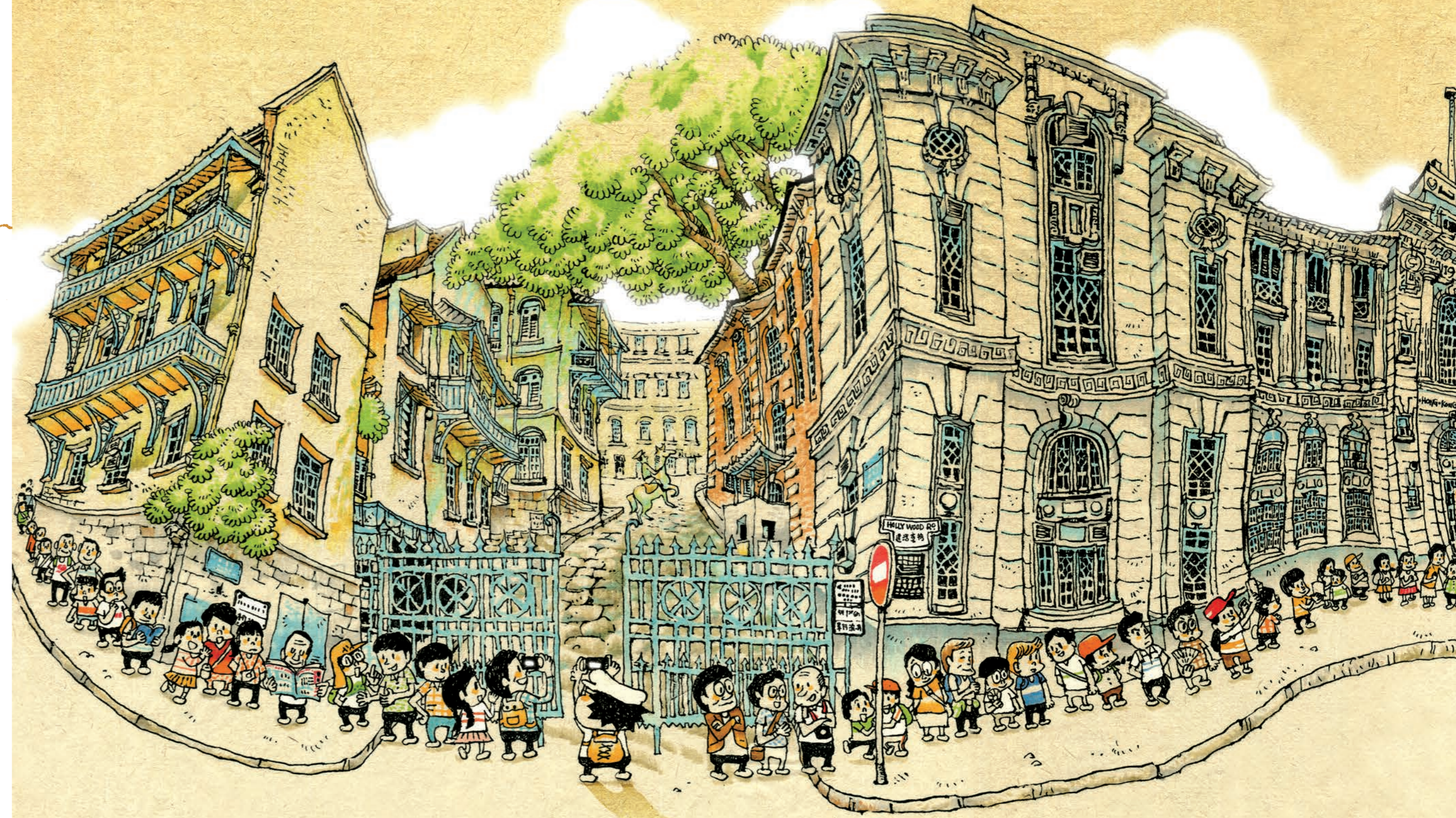
## 40號巴士

我很喜歡乘搭40號巴士。好運的話，會坐到沒有空調的巴士，然後在巴士上開大車窗，讓疾風捲入車廂，如流水般包圍着每個乘客，川流不息。頓時車廂內外以及乘客融為一體，變成一部貓巴士，與乘客一起感受每一刻的跳動。

40號巴士行經觀塘碼頭、觀塘廣場、工廠區、牛頭角下邨、彩虹邨、鑽石山大磡村、荷里活廣場、九龍城、啟德機場、九龍塘豪宅、石硤尾七層公屋、深水埗、長沙灣、葵涌貨物起卸區、荃灣等等。車程雖長，但勝在風景夠豐富，夠全面，能夠戲劇性地反映出香港興衰起伏貧富懸殊先苦後甜汰弱留強的社會現象，從而警惕自己發奮向上。



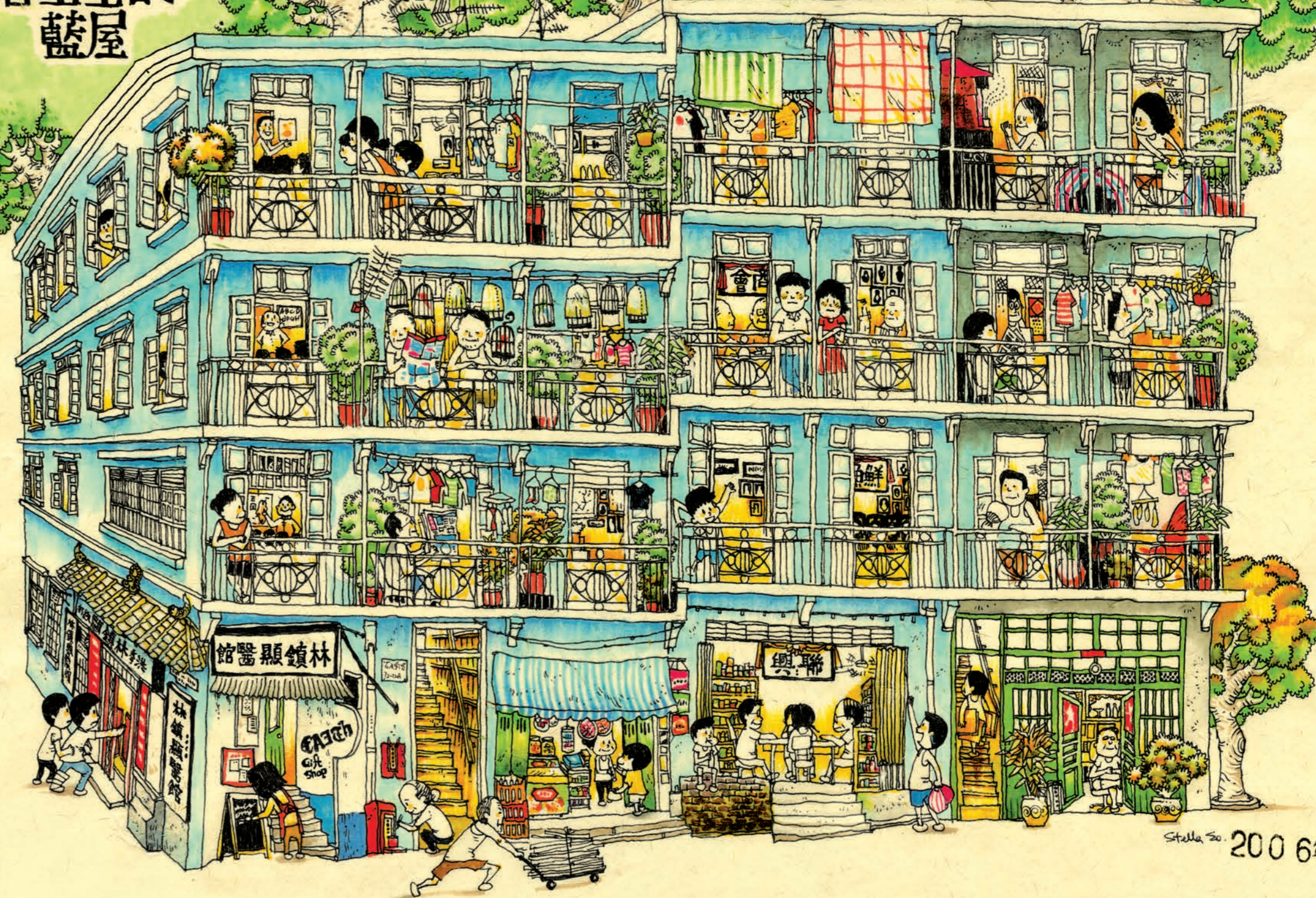
**域多利監獄開放日** 不知不覺香港老了，今次輪到中區警署建築群要退休，開放日引來極多小市民排長龍一探究竟。中區警署建築群就像一座牢不可破的城堡，集合了中區警署、前中央裁判司署及域多利監獄於一身，是香港政府早期執法部門的建築。域多利監獄為英軍在1841年進入香港後興建的第一座建築，之後於1914年興建中央裁判司署，1919年再興建中區警署。而域多利監獄又因為社會發展及越南船民倍增而逐步加建，所以共有六個不同年代特色的監獄，見證香港建築及法治的變遷。中區警署入口有條斜斜的石板路，可延伸至山下俗稱石板街的砵典乍街，因為早期英軍是騎馬巡邏的，石板街正是馬兒爬上警署的證明。



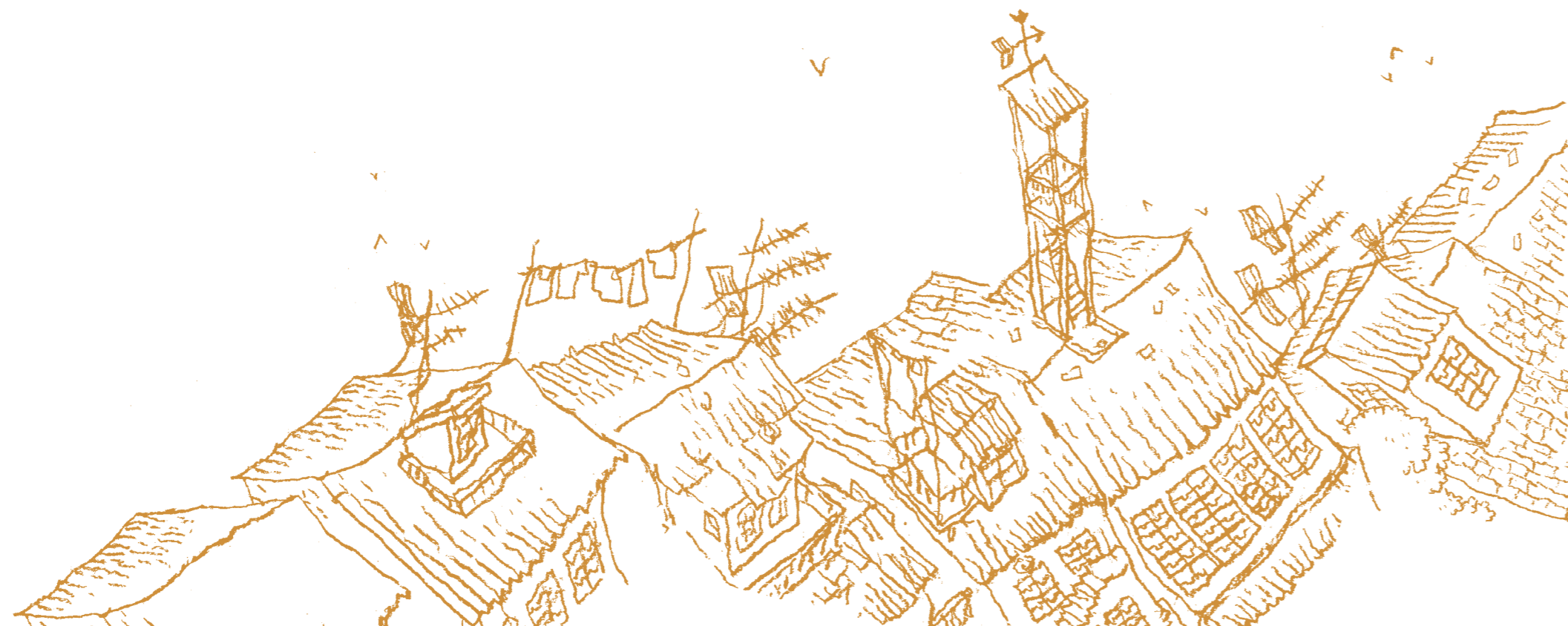
**藍屋** 灣仔有一條石水渠街，大水渠不見了，但留下了一幢鮮藍色的老房子。灣仔街坊都把它叫做藍屋。據說當年政府收回這幢老房子的業權時，打算重新刷一層油漆，因為中國人認為藍色不吉利，所以倉庫剩下最多的是藍色油漆，於是這房子便換上藍色衣裳了。又因為一些單位有業權問題，所以政府就塗剩最右邊的一排。雖然現在灣仔高樓林立，但戰前整個灣仔都擠滿了像藍屋般三四層高的房子：有一排排木窗框，用竹杆掛滿晾曬的衣服，掛上招牌的大騎樓，樓下的小店舖，狹長的木樓梯和美麗的花地磚……藍屋有非一般的歷史故事，每一個單位都訴說著香港的發展史，尤其是醫館、華陀廟、卜齋義學以及英文私校，都極具代表意義，是香港市民苦苦爭取才能留下來的歷史瑰寶。



## 灣仔 活生生的 藍屋



**喜帖樹** 喜帖街很古怪，每逢中國曆法的吉日，天上就會降下無數鮮紅色的喜帖和利是封，落在簷篷上，掛在招牌間，鑽入寬敞的窗戶內，埋進大大小小植物的泥土內，也飄到途人的雨傘上。每當喜帖街唐樓屋頂上的喜帖樹長出成熟的喜帖時，採摘的人便忙個不停。行經這條街的街坊們習慣撐起雨傘，但難免總會染上一點紅。



# 喜帖街·志成燙金

## 燙金的故事

THE STORY OF HOT BLOCKING



志成老闆娘：陸太

**背後**  
用過的燙金紙捲在此  
未用的燙金紙捲在此

**三條鐵鏈**  
三條鐵鏈應該是把燙金紙逐小段捲上的工具。

**開工大吉**

**關動向圖示**

**摩打**

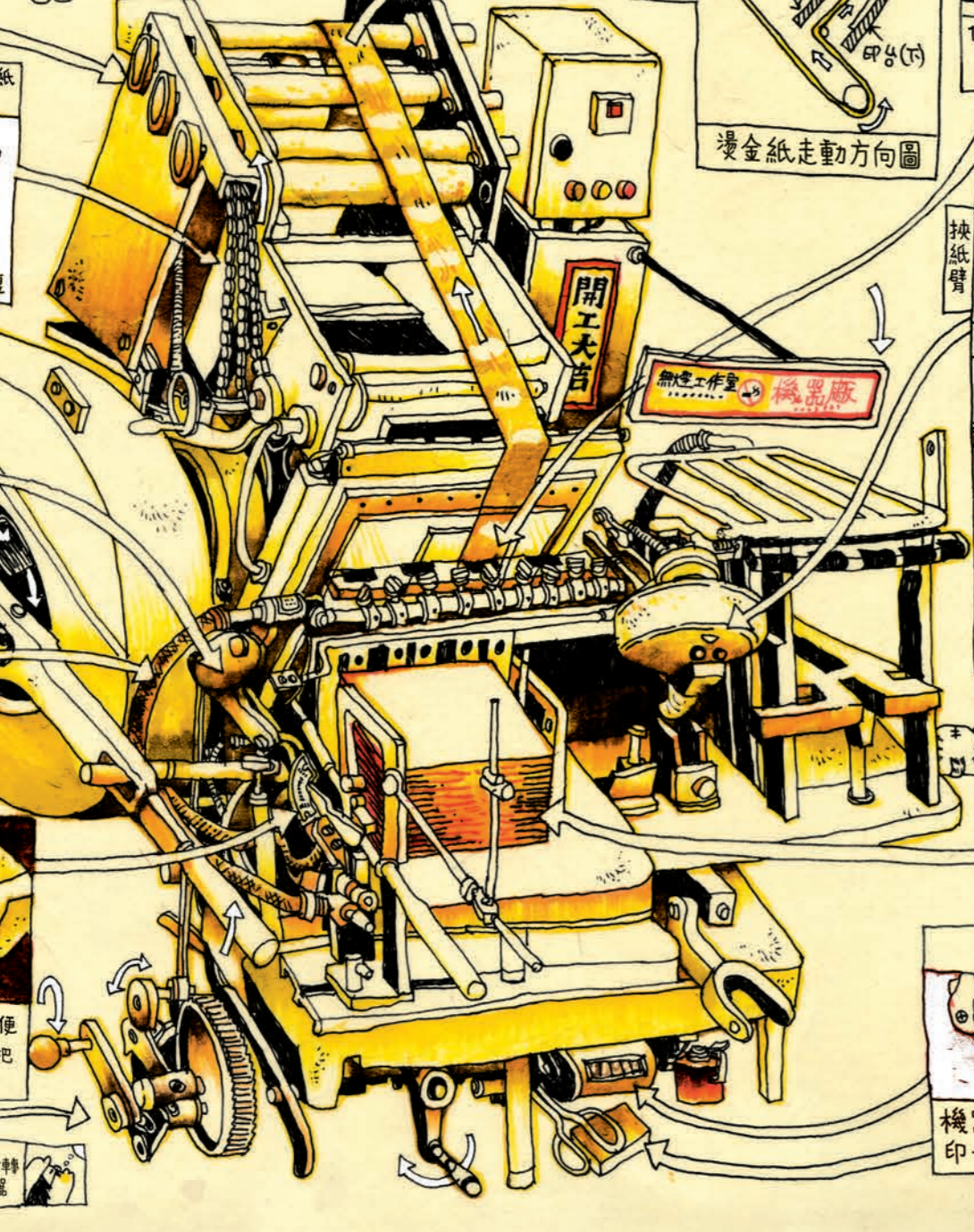
**青蛙腳關節**  
能打開兩段不同的高度

**抽空**  
把紙逐張吸起來。  
用抽空方法把紙吸起來，方便逐張傳入印台上。

**紙質調校**  
調校紙質厚度，方便控制抽空的管子把紙吸起的力度。

**美麗但不知用途的轉動開關**  
每印一次便搖一下。

可能用於轉動計算器



**印台**

印版(左右反轉)  
印台(上)  
印台(下)  
新紙  
用過的燙金紙(第3步)

1. 印台上方：先度好位，用膠水黏上印版。(金屬凸版)
2. 再把燙金紙放在印版前。
3. 上下印台上。
4. 燙金完成！

**換紙臂**  
紙架  
吸紙器  
換紙臂II  
新紙

1. 開機
2. 吸起紙
3. 換紙臂換走新紙
4. 把新紙放在印台上特定的位置。
5. 印台(下)合上，一壓，燙金便成功！
6. 印台打開，換紙臂準備換走印好的紙。
7. 吸新紙
8. 印好的放在右邊架。
9. 同時又換走新紙。

**放紙位**  
空氣吸盤

可調校放紙位的深度  
把紙壓到吸氣盤下便可以了。

**印數計算器**  
機器下方有一個印數計算器，印一次，便計多一次。

長臂鉗  
SUPER GREASE  
油壺  
火水或油罐

# 喜帖街·志成燙金

## 燙金的故事

THE STORY OF HOT BLOCKING

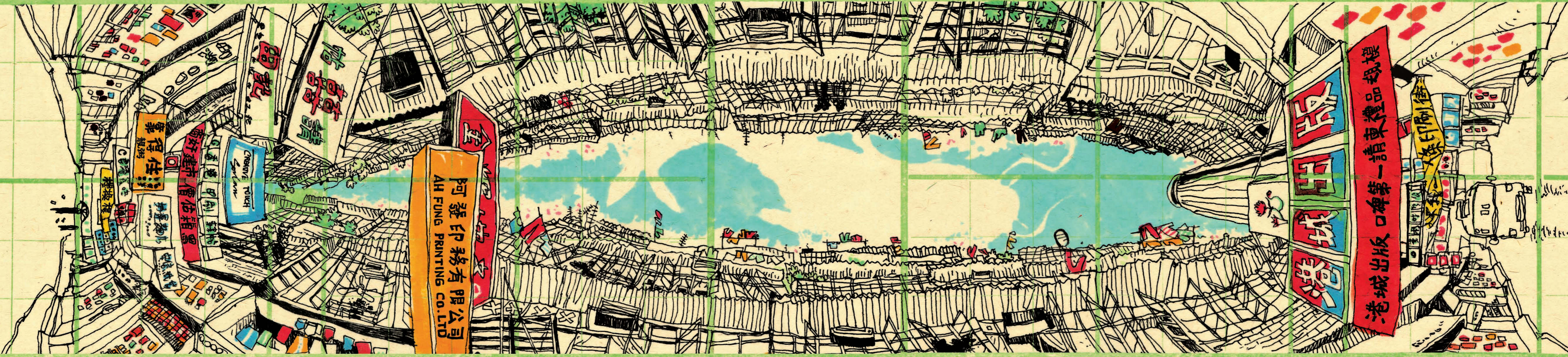


4. 切好大小合適的紅色喜帖卡紙。
5. 用圓規量度金屬印版和卡紙邊位的距離。
6. 用膠紙把金屬印版轉貼在大小適當的卡紙上，作定位用。
7. 因印版用了多次，要用刀磨平印版的邊和底面。
8. 師傅扎好馬，拉起手柄，發動摩打。
9. 印台(下)合上，發出「ZEEEE」聲。
10. 印台(上)已黏上印版。
11. 選擇比印版寬少的燙金紙。
12. 把燙金紙捲入一支鐵軸，視乎燙金面積的需要，可放上更多燙金紙。
13. 師傅拉起手柄，再次發動摩打，發出「隆隆」聲。
14. 師傅檢查燙金的效果。
15. 以圓規量度製成品和原稿的差別。
16. 如果有問題，便割下已用過的燙金紙。
17. 把印版從印台上鑷下。

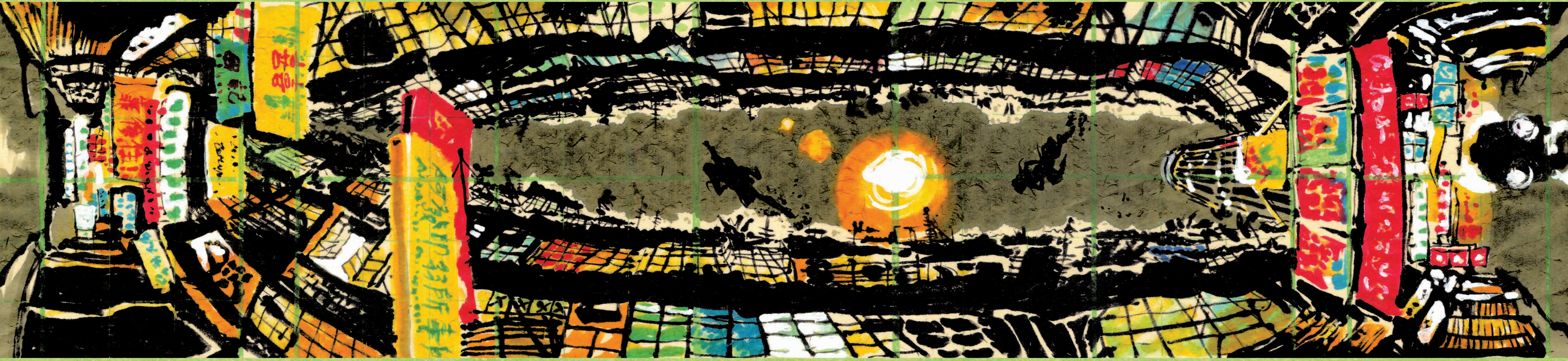
1. 先把要印的圖案用好的Printer以單線印出來，字要8pt以上，細明體較好。
2. 用原稿製作左右調轉的菲林，每種顏色的燙金各出一張菲林。
3. 菲林製作成一塊線條細緻的凸版金屬印版，由其他公司製作。
4. 兩個洞上放上大小合適的金屬片。
5. 兩個洞下貼上膠紙，作定位用。
6. 在金屬片上塗上漿糊。
7. 兩個洞上放上大小合適的金屬片。
8. 兩個洞下貼上膠紙，作定位用。
9. 在金屬片上塗上漿糊。
10. 放下燙金機右側的機器廠牌，以示開入免進。
11. 把已定位的紙和印版放在印台(下)。
12. 師傅扎好馬，拉起手柄，發動摩打。
13. 印台(下)合上，發出「ZEEEE」聲。
14. 印台(上)已黏上印版。
15. 選擇比印版寬少的燙金紙。
16. 把燙金紙捲入一支鐵軸，視乎燙金面積的需要，可放上更多燙金紙。
17. 把燙金紙捲好，如右圖。
18. 把未用過的燙金紙拉到印台前，再連接住已用過的燙金紙。
19. 把已切好的紅卡紙，放在燙金機的入紙處。
20. 師傅拉起手柄，再次發動摩打，發出「隆隆」聲。
21. 印台(下)合上，進行燙金試印。
22. 師傅檢查燙金的效果。
23. 以圓規量度製成品和原稿的差別。
24. 如果有問題，便割下已用過的燙金紙。
25. 把印版從印台上鑷下。
26. 重複步驟5至14。
27. 再檢查試印效果。
28. 試印成功後，便掀擊大量印刷了。

鳴謝：  
**志成燙金有限公司**  
THE SHING HOT BLOCKING CO., LTD.  
舊址：香港灣仔利東街21號地下  
新址：土瓜灣馬頭角道111號地下  
2006年6月5日  
Stella So.

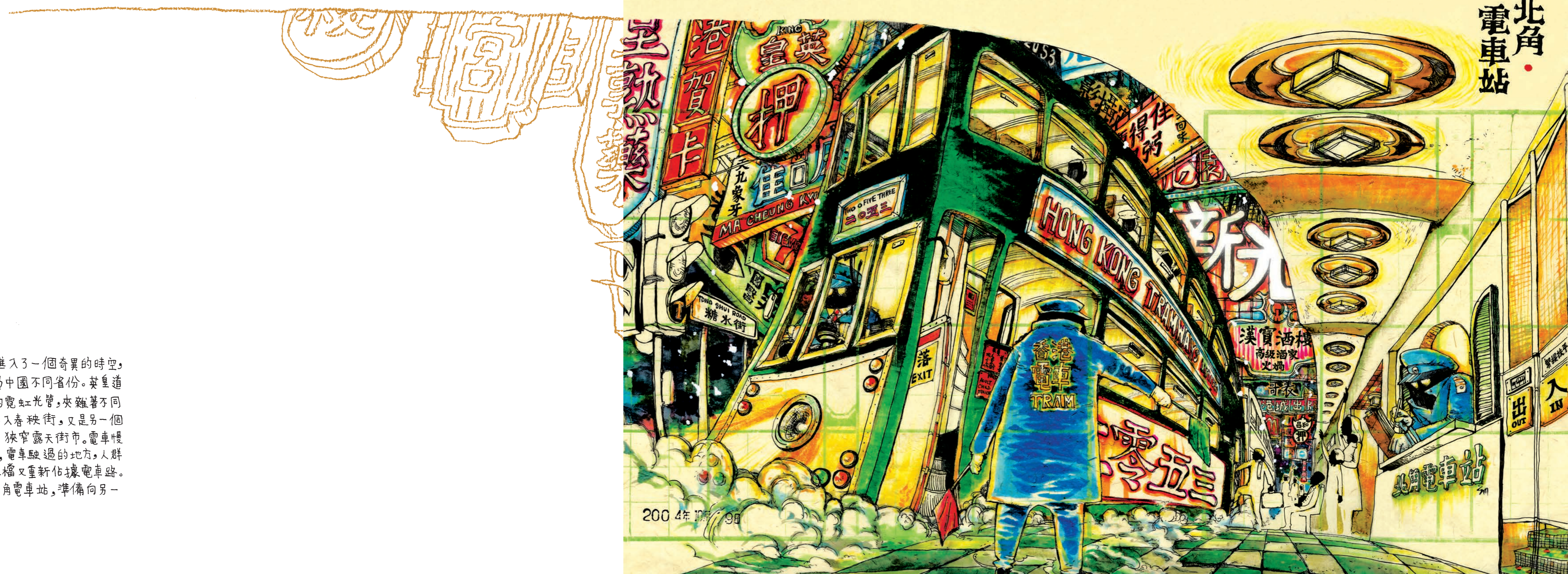
喜帖街  
日与夜







**北角電車站** 當電車駛入北角，就像進入了一個奇異的時空，像搭火車穿州過省經過中國不同省份。英皇道兩旁繁榮的店舖、密集的樓房、國貨公司、五光十色的霓虹光管，夾雜著不同省份的宗親會和佛堂，道觀的招牌。當由英皇道轉入春秧街，又是另一個奇景。電車駛進一個水泄不通，充滿攤檔，人山人海的狹窄露天街市。電車慢慢前進，一邊在人群和雞鴨的喧鬧聲中發出叮叮聲，電車駛過的地方，人群便像流水般向旁邊移動，當電車離開後，人群和攤檔又重新佔據電車路。經過一幕幕如走馬燈的香港美麗奇景，最終駛入北角電車站，準備向另一個時空再出發。



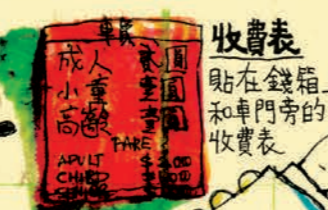
# 香港電車

I ♥ TRAM So much

**收費錢箱**  
自1976年電車開始改用收費錢箱：先上車，下車付錢，不設找贖。鮮紅色的錢箱中最引人注目的當然是光管照射下的閃爍硬幣。



**香港電車**  
自1904年起，香港電車便於港島北部沿海線行走，穿梭港島東西。逾一百年來，電車見證了香港城市的发展，至今電車公司擁有一百六十三輛電車，每日平均接載二、四萬人次，是香港最方便寬惠且浪漫無比的交通工具。



**電車員工圖**



電車總站站長 查票員



電車司機 售票員x2 (上層及下層)



電車清潔員



**電車路線規劃員**  
負責即時計算路程及改變踏軌航線。

**電車司機**  
他們很喜歡看《銀河鐵路999》，從他們的造型便知道。

**拖卡**  
1965年引入拖卡，據三叔所講，這是頭等車廂，會在繁忙時段投入服務。拖卡被電車拖行，會令電車走得較慢。車上有一位票務員，座位是電車上層的獨立木座位。現在看來又新鮮又不可思議。

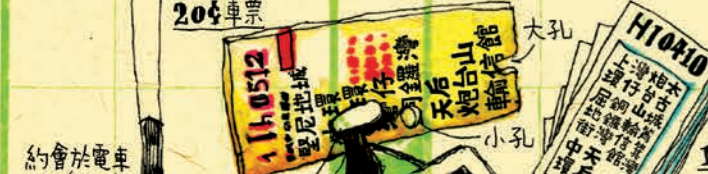


電車側面

電車正面



**電車站**  
大部份電車站的位置自落成後都沒有改變，只是名稱因應環境而有所變更，如「環球大廈」前身是「輪信館」。1934年後，電車公司在各繁忙地點興建候車亭，現時共有一百二十三個電車站。有些地方沒有亭，就只好在街旁豎立「電車站」的車牌。



**電車票**  
1976年前，上電車都要買票，據我三叔講，上層車票兩毫，下層一毫。兩毫的車票是黃色或綠色的，較長身；一毫的車票是白色的，較短。車票上印有各區名稱，票務員會在電車正在前往的總站名稱上打孔。孔有分大小，但不太清楚其分別。

## 三截棍大鬧



# 香港電車 車身廣告

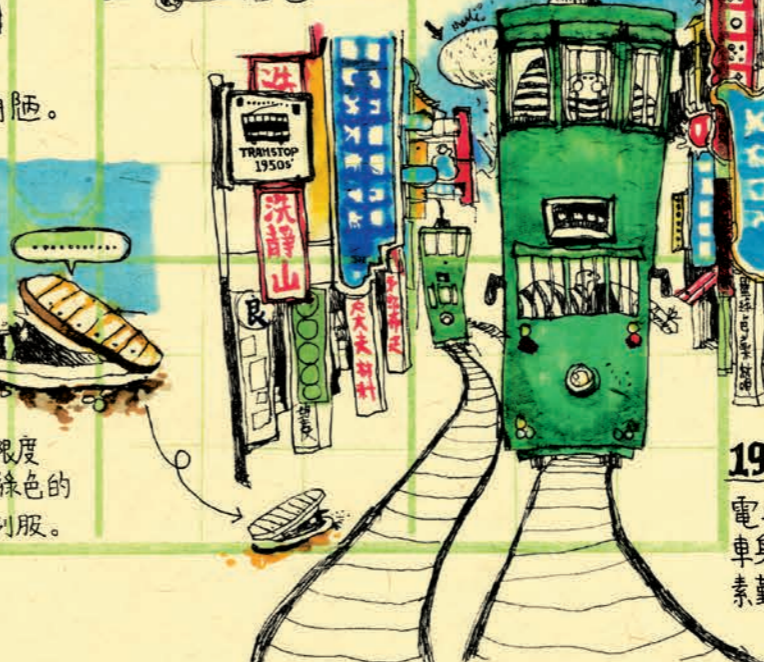
電車車身的廣告就像為舞獅點睛。一個好廣告，絕對能為電車帶來新生命。

## 1930s

電車的車身廣告始於三十年代，當時的廣告以橫額形式出現，比較簡陋。

## 日佔時期 (1941~1945)

日軍襲港，香港淪陷，電車一度停駛，後來才作有限度運作，而所有電車聚上墨綠色的電車車身，好像穿上監犯的制服。

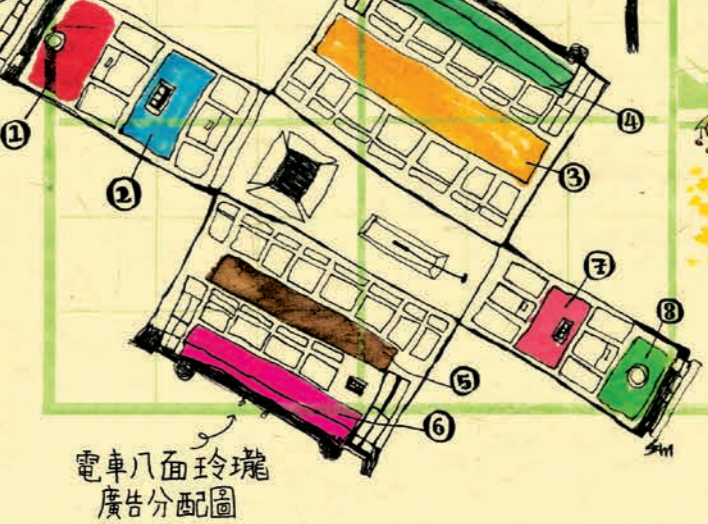


**1960s**  
到了六十年代，隨着經濟復甦，電車車身廣告越來越受歡迎，一架電車可以同時出現八個廣告商戶。



## 1950s

電車仍然是墨綠色車身，表現香港人樸素勤奮的一面。



電車八面玲瓏廣告分配圖

**1980年代初**  
廣告形式開始轉變，首次接受將整架電車廣告位租予單一客戶。從此廣告更矚目動人。



## 1992至1996

香港電車每年也舉辦「最悅目電車廣告選舉」，讓市民選出心目中最佳電車廣告，以表揚電車美化香港的貢獻。



**過往得獎的電車廣告：**  
1992 Konica  
1993 Swatch  
1994 Pioneer  
1995 利華商場  
1996 Swatch

（筆者還是喜歡傳統一點的廣告，如保濟丸和保心安油等。）

## 將來的廣告

電車廣告的可能性應該是這樣的！



## 電車亭

近年來電車亭後方蓋上廣告板，以防人太多會發生意外。最重要的是可順便賣廣告。

**天后誕** 每年農曆三月廿三日，中國多個沿岸地區都會盛大慶祝天后誕。相傳天后是生於宋太祖建隆元年(960年)的一個福建省莆田縣小姑娘，姓林名默。她自幼聰穎，生有神力，曾多次營救遇險的漁民，及後得高人指點，在廿八歲這個永遠青春美麗的時刻修道成仙，成為中國人的傳奇。每年天后誕早上，一輛輛的大貨車把舞獅隊、麒麟舞隊、龍隊逐一運到。接着便是一座座大小與經濟成正比的巨型花炮和一團團坐旅遊車的善信鴨仔們，套籠式地拜完天后後便在附近酒樓吃午飯再到廟旁的大戲棚看粵劇。沿路亦可看到一年一度才出現的風車檔、二手貨地攤和一些懷舊小吃。

