

01

范文照  
(1893-1979)

ROBERT,  
FAN WENZHAO



北角的名字由來，是因為它是港島最北的一個小岬角。英國海軍測量人員初到香港，便直接以 North Point 稱呼此處。

北角到了五、六十年代，大量南下避亂的江浙文人雅士旅居在此。名作家劉以鬯提到他初到香港時便住在北角，街頭小販喊賣酒釀圓子和五香茶葉蛋的情境，令他滿是「身在香港，心在上海」之感。當年漫步由長康街至書局街，可發覺路上有著不少上海痕跡。英皇道兩旁盡是矮矮的四、五層高戰後唐樓，上居下舖，沿街盡是上海理髮店、洋服店、鞋店、照相館。兩家上海菜館，以四五六和喬家柵的生煎包小籠包最為出名。北角靠山，開拓在山上的數條橫街堡壘街、建華街，雖然不是甚麼大宅豪門地段，一整排的小洋房卻甚為優雅宜居，甚受上海人士歡迎。小孩上學，還可到清華街的蘇浙公學。一個北角，衣食住行，不愧有「小上海」稱號。

1949 年後南逃至香港的上海人帶來的是資金、技術、人脈關係和知識，而且很快便成為戰後香港的一股新力量。在這批移民當中，不少是理論與實踐兼備的業內翹楚，范文照便是其中一位。

范文照（1893-1979），祖籍廣東順德，在上海出生，1917 年畢業於上海聖約翰大學土木工程系，其後在同校任教測量二年。1919 年，范文照遠赴美國修讀建築學，是最早一位在美國賓夕法尼亞大學獲建築學碩士的中國留學生。賓夕法尼亞大學建築系當時由法籍的 Paul Philippe Cret 主理，推崇學院派（也叫做

布雜藝術 Beaux Arts) 的新古典風格。經過工業革命的洗禮，十九世紀末至二十世紀初的建築物，亦開始引入較先進的技術及物料，例如熟鐵、電梯、供電等等。玻璃、混凝土及鋼材的生產方法也變得普及化和商業化。但學院派的建築風格，仍穩守及強調一些西方傳統手段，例如嚴謹控制比例、立面的對稱、輕重關係和節奏韻律、空間的優先級次、雕塑裝飾的廣泛使用等等。雖然學院派一度盛行，並和裝飾藝術 (Art Deco) 一起成為商業及政府機構的首選風格，但到了三十年代後期，也漸漸被簡約及著重表達建築功能的現代主義取代。

1921 年，范文照在賓夕法尼亞大學畢業，之後在費城的 Ch.F. Durang 和 Day and Klaude 兩所著重古典設計的事務所短暫實習約一年。1922 年中，范文照回到上海，期後五年在上海允元公司 (Lam Glines & Company) 擔任建築部工程師。允元公司由祖籍廣東新會的林志澄 (V. Fong Lam) 和六位同於麻省理工學院畢業的華人工程師創立，亦和美資的 Stone & Webster 有著密切聯繫。在二十年代初的上海以至全中國的建築界，土木及結構工程師均由西方人士主導。允元公司集建築設計、各項工程專業及承建商於一身，算是華人建築行業中的表表者。范文照亦在此期間贏得兩項設計大獎，分別是南京中山陵圖案競賽二等獎 (1925) 和廣州中山紀念堂設計競賽第三獎 (1926)。這時的范文照已頗有經驗和能力，也能獨當一面。然而，允元公司因將業務重心放於大型基建工程，同時受到各地軍閥內戰的持續影響，無奈於 1926 年結業。范文照也於 1927 年



上海音樂廳

開設自營的建築師事務所。1930年建成的南京大戲院（今上海音樂廳）是他的首項大型建築物。這幢劇院極為華麗優美，科林斯（Corinthian）廊柱、穹頂、雲石環跑樓梯等設計，完全遵從西方古典法式，很難想像完全由一位中國建築師設計。這時范文照聲望更上一層樓，不同類型的項目接踵而至。而他的公司直至戰前，更一直孕育不少年輕的中國建築師，成為業內搖籃。

二十世紀初在外國受訓、學成回國的建築師，都抱有如何現代化中國建築的理想。趙深（1898-1978）是范文照早期項目的合作者，兩人是賓夕法尼亞大學同窗。他們的項目例如有南京勵志社總社（1931）、南京鐵道部（1930，原民國政府行政院舊址）。這些作品基本上是完全仿效明清式樣，但應用西方鋼筋混凝土技

術的建築物。勵志社主樓採用重檐廡殿頂，混合木結構而建，可以形容為非常忠實而完整的仿古建築。范文照和趙深採用傳統風格，無疑是希望負起文化承傳的角色，但也是學院派之中強調遵從古典法則的觀點，只不過是換轉時空及文化背景而已。

上海八仙橋基督教青年會（1933）是真正開始嘗試現代化中式建築的項目。大樓由范文照、趙深和美籍華人建築師李錦沛合作，採用鋼筋混凝土技術而建。基督教青年會早於1885年在福州建立，其後陸續發展到其他城市。上海當時是遠東最繁華及國際化的城市，因此上海基督教青年會也是當年中國規模最大，設計共十層高，總面積10,422平方米。功能也是最全面，包括容納230人的青年住宿、演講廳、會議廳、展覽廳、游泳池及室內運動場等等。范文照等三人採取折衷中西的設計：屋頂的雙檐、飛檐翹角、斗拱、藍色琉璃瓦頂、室內的藻井天花、大量中式雕刻圖案、雲紋、石雕等等，都極富民族代表性；但從立面體量分析，也可見到傳統西方建築設計的思路，特別是大樓明顯分為屋頂、主體、底座三個部分的手法。當中的比例、分割、上輕下重的演繹，以至底座顏色、材質、虛實和主體的對比等等處理方式，均充滿當時在西方盛行的芝加哥學派建築的影子。因此，八仙橋基督教青年會並不是簡單的應用了西方建築技術，但同時保留中式式樣的手法，而是更深入的設計融和及糅合，從中見到范文照等人高度掌握及把持兩種截然不同建築語言的能力。

1933年，范文照事務所加入了一位瑞典裔美籍合夥人林朋



美琪大戲院



左上、下 | 八仙橋基督教青年會  
右上 | 協發公寓

(Carl Lindholm)。林朋深深認同現代主義大師如何比意 (Le Corbusier) 及格羅佩斯 (Walter Gropius) 的觀點，主張建築以功能、經濟先行，更應放棄文化符號和任何裝飾，進而推崇稱為「國際式」(International Style) 的演繹。而范文照也在這時提出「首先科學化而後美化」的見解。1935年，范文照代表民國政府出席倫敦第14屆國際城市及房屋設計會議，之後出訪考察英國、法國、比利時、德國、捷克等地的大城市，加深了他對現代主義的認識。從協發公寓 (Yafa Court, 1934)、美琪大戲院 (Majestic Theatre, 1941)、集雅公寓 (Georgia

Apartments, 1942), 建築物均見到完全的風格轉變。當中美琪大戲院強調以簡單的幾何元素作為設計語言, 協發公寓更被范文照的建築師兒子范政形容為一幢非常「包浩斯」的住宅。

因應內地政治形勢緊張, 范文照於 1949 年決定移居香港。五十年代的香港比不上戰前上海繁華, 戰後社會重建步伐緩慢, 物資短缺, 南下避難人口急增。對一位已經享負盛名, 業有所成, 但已達 56 歲的建築師來說, 重新起步並不容易。然而, 范文照祖籍廣東, 能說流利粵語, 1938 年已在香港取得註冊建築師資格, 或許他早已考慮把香港作為日後根據地。選擇移居香港而非台灣或美國, 也可推斷他對中西文化的認同。而且香港社會一向務實, 海納百川, 對外來人材、事物、觀點從不抗拒, 也容易接受他認同的現代主義建築新思潮。當然, 客觀上, 從江浙南來的人脈和資金也絕對有助范文照延續他的事業。而當中, 紡紗業最為重要, 也是香港五、六十年代的工業支柱之一。

戰前香港已有小型紡紗廠存在, 但質素及產量遠不及上海的產品。戰後五十年代是香港紡紗業的高峰期, 最鼎盛時不下 20 間大型紗廠同時經營, 而且不少是直接從上海搬遷到香港運作。當中最具規模之一的香港紗廠, 由祖籍寧波的王啟宇及王統元父子南下創立。早於 1913 年, 王氏家族已在上海經營達豐染織廠、振泰紡織廠、寶興紗廠等等企業, 是業內共認先驅。香港紗廠繼承上海人材、設備及技術, 其後合併同系列的半島及九龍紗廠, 並由范文照設計在長沙灣道的全新 300,000 呎空調廠房,

另外包括貨倉、可容納 1,500 人的宿舍、80 個已婚員工的家庭宿舍、飯堂、文娛及辦公設施等等。這些建築物採用簡單實用設計, 雖然不是甚麼精品項目, 但工程規模龐大, 也可以反映五十年代初范文照在香港執業時的境況。

以往的香港華人社會之中, 一向依靠同鄉及社團組織來建立和擴闊商業脈絡。建築師和業主之間, 也並不單單是僱主和顧問角色, 保持長久及友好關係, 更能促進業務發展。繼香港紗廠廠房項目後, 范文照為王統元設計了在山頂的兩層高私人住宅。這幢「西班牙式」的大宅落成於 1959 年, 地塊有著開揚遼闊的維多利亞港景色。特點以外回廊連接各主要空間, 房間功能非常獨立明確, 間隔採用厚闊混凝土牆, 內外空間感覺和光影效果分明。范文照在西北角特別設計了一間八角形、三層高的小塔樓, 作為休閒室及二樓客廳。大宅以紅瓦作頂, 白色上海批盪飾面, 室內廣用暖和調的柚木。八角塔樓底部用麻石飾面, 整個設計平和舒適, 非常樸實, 既沒有傳統英式豪宅的冰凍冷漠, 也沒有現代主義過份機械化的感覺。而屋主也稱這幢建築物為「Villa Rosa」, 呼應香港紗廠著名的「紅玫瑰」棉紗!

為什麼范文照會選用南歐建築語言, 加於一幢山頂私人住宅中?

事實上早在 1933 年, 范文照和林朋曾出版一本稱為《西班牙式住宅圖案》的書籍。而林朋在上世紀二十年代南加州也算略有名聲, 曾設計過數幢西班牙式別墅。他認為這種建築風格才是最



上、下 | 香港紗廠

直接的建築語言，通過簡單不修飾的物料，例如紅磚、麻石、青瓦，和最基本的批盪外貌，加上清晰的建築形態，便能營造出最真實的建築意念，而且比玻璃鋼材混凝土更人性化。林朋的觀點和當時主流派別的現代主義截然不同。而范文照當時也開始擺脫



王統元的住宅 Villa Rosa

中式元素及無意義的裝飾，和林朋宣揚的「西班牙式」可謂不謀而合。不過「Villa Rosa」只是范文照設計生涯中的一個偶然，或可視為創作路上的試驗。從此以後，范文照的作品再也沒有任何「西班牙式」風韻或影子。

在 1949 年和香港紗廠項目之間，范文照的事務所相當忙碌。他在香港執業的第一個項目是坐落在大埔道稱為「松坡」(Pinecrest, 1950) 的私人住宅，業主張公勇 (Samuel Macomber Churn) 從英國引入惠保樁 (Vibro Piling System)，此系統在戰後廣泛採用。另一個是在九龍城的靈糧堂教堂 (1951)，以及同年第三個位於粉嶺的英軍俱樂部 (1951)。這三個項目均有共通點，就是就地取材，大量使用本地花崗岩

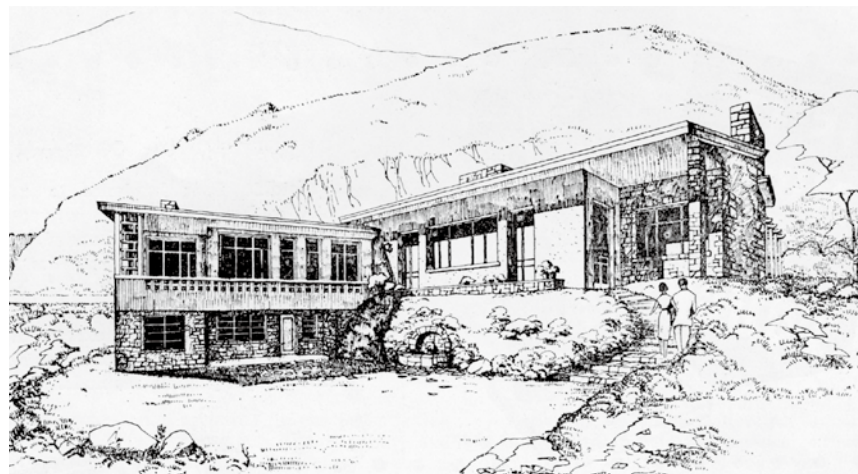


范文照《西班牙式住宅圖案》

作為飾面，配合簡單的外牆修飾，外表極為簡樸，可謂完全演繹著「形式追隨功能」（form follows function）這一信念。1956年，崇基學院在沙田馬料水興建新校園，范文照受委託進行規劃。崇基依山望水，數幢課室和宿舍坐擁翠綠青山，環境極為幽靜純樸。建築物設計亦同出一轍，以本地磚石為主，簡單而不失精細雅致。

范文照在香港執業的後期作品，以北角衛理堂（1962）最具特色，可以為他豐碩的建築師生涯劃下句號。

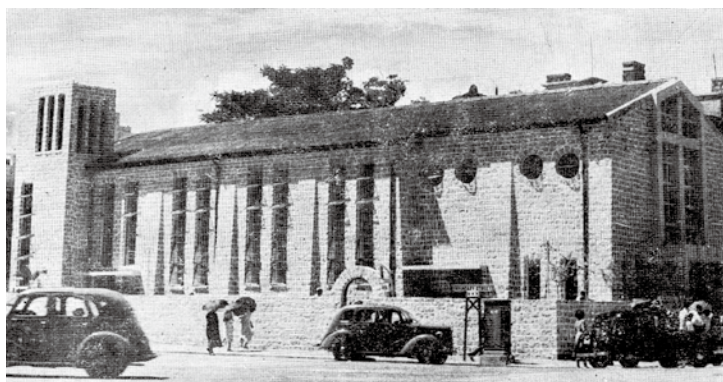
北角衛理堂位於長康街和建華街交界盡頭，協助建立教堂的衛理



「松坡」繪圖

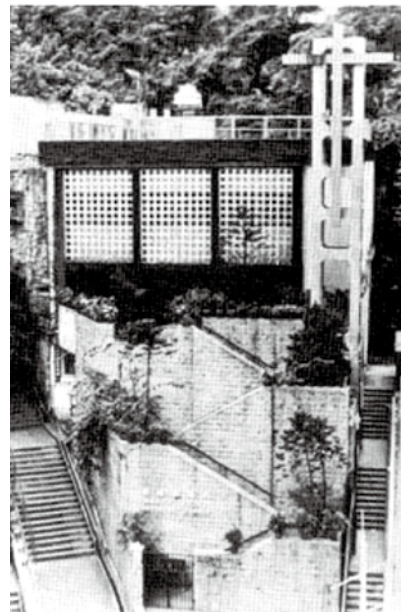
公會傳道人安迪生博士（Dr. Sidney R. Anderson）同樣是從上海避難而至。因不少早期信眾均是居住在北角的外省人，所以建堂起始已有國語崇拜。教堂早期租用長康街北角台車房，因此有「車房教會」之稱。而范文照也是教友之一，和安迪生博士相熟相識，順理成章被委託為新教堂的建築師。

戰後香港政府考慮撥地給宗教團體興建教會學校時，往往把方正平坦的地段作為私人住宅或商業用途。而教會建堂、學校建校則落在邊緣地帶，很多都坐落在極難處理的地形上。衛理堂地形呈不規則形狀，臨街面極窄，只有約6米寬，而且高低不均，先

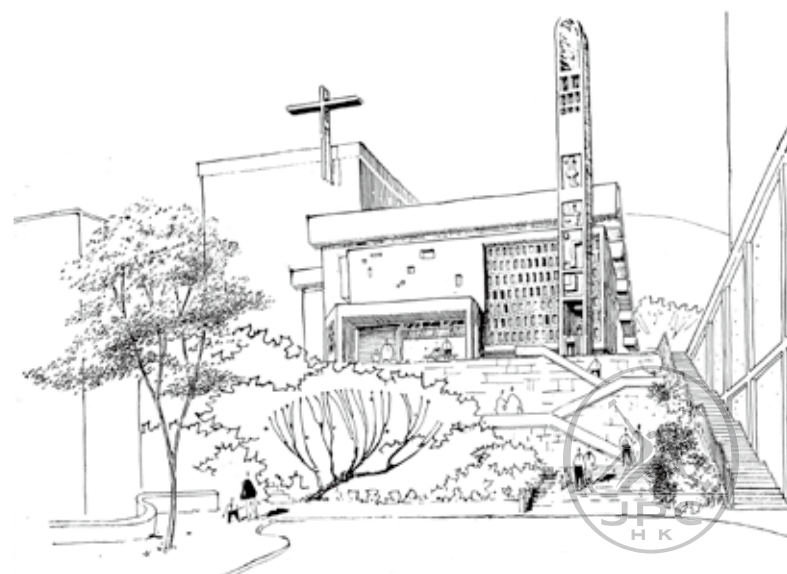


九龍城靈糧堂教堂

天限制令設計極具挑戰性。教堂的功能要求也十分多，包括可坐 500 人的主堂、主日學活動室、團契室、牧師宿舍及辦公室等等。范文照首要解決的是 10 米的地塊高差問題，同時也必須減低開挖範圍。最終設計可見到一系列的樓梯緩級而上，直達教堂前廳，繼而入口，而梯級旁的十字架鐘樓作為地標，亦更容易令人從英皇道辨識教堂位置，也有召集信眾的寓意。教堂的室內佈局十分緊湊，功能分工明確。設計利用兩個相鄰的長方形大空間構出主體空間，而其餘次要空間分佈在剩餘的不規則角落，組織極有條理，主次分明。縱觀范文照的設計，不論是上海或香港時期，他對空間佈局的方式都甚有講究。他對空間次序的鋪排、空間之間的轉換方式、如何利用視覺帶動轉向等等基本設計手段十分嫻熟。在多個項目中，他著意使用樓梯來加強體驗空間特色。



北角衛理堂



衛理堂早期繪圖

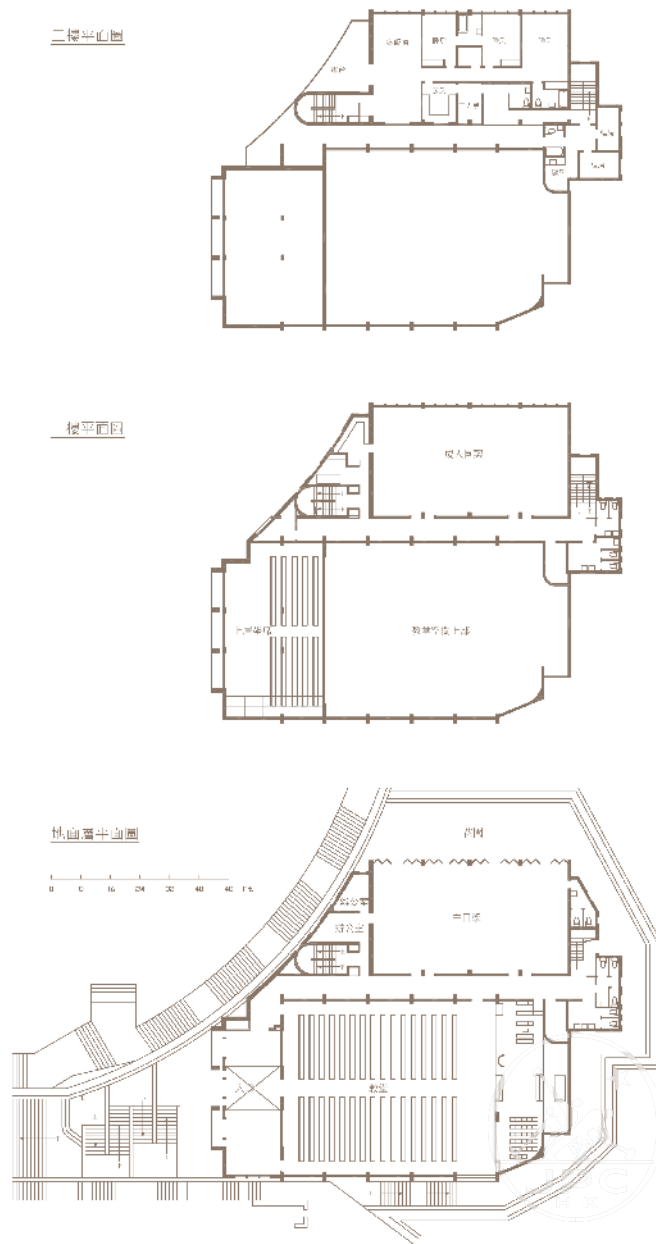


種種手法，其實都可追溯到學院派的基礎訓練之中。

衛理堂也總結了范文照一生的設計經歷和轉變。在設計初期的草圖中，教堂外觀變化更多，虛實和層次感非常豐富，強調不同體量的碰撞和交替。鐘樓有著抽象元素，而且著重體現混凝土的可塑性。凡此種種，都和現代主義後期風格非常貼近。然而，最後方案回歸平實工整，但也不失古典法式的嚴謹尺度。這也足以見證范文照設計思維的銳變，從早期仿古，到中西折衷模式，以至最後全盤接受西方主流思潮，也顯示出這一代建築師高度馳騁和貫通東西文化的能力。

從十里洋場的大上海，到北角的小上海，從大劇院到小教堂，范文照前後工作五十載，在香港執業約 16 年後退休。粗略估計，他在香港前後完成約 40 個不同類型項目。范文照在建築專業領域上也有高度貢獻，1927 年，他聯同其他第一代的華人建築師在上海成立「中國建築師學會」，並任首屆會長。

范文照於 1979 年離世，享年 86 歲。



衛理堂室內佈局