

從文物
看中國歷史

Understanding Chinese History
through Antiquities

李宗鴻——【著】



謹以此書獻給
母親梁勵莊女士、
妻子陳德柔女士，

並懷念
天上的兩位祖母：
李楚嬌女士、
黃玉嬋女士。

「觸碰歷史」(touching history)，指的是透過雙手捉摸歷史，並以實物證古史，以補原始文獻的不足。如能近距離觀察文物，即可窺見當時的生活細節以至古人對「美」的追求，從而構築一道古今交流的橋樑。

「三皇五帝夏商周，春秋戰國亂悠悠。秦漢三國傳兩晉，南朝北朝是對頭。隋唐五代與十國，宋元明清帝王休。」以上六句話，恰恰說明了中國歷史上主要朝代的更迭，也引申到歷代之官方記錄未嘗間斷，讓今人能查閱考證。

史學家錢穆在其《國史大綱》序文中有云：「當信任何一國之國民，尤其是自稱知識在水平線上之國民，對其本國已往歷史，應該略有所知。（否則最多只算一有知識的人，不能算一有知識的國民。）」我認同「國民教育即國史教育」，透過研習歷史可讓國人反省過往，把握現在，從而籌劃未來——這是學習歷史的使命。中國歷史發展由新石器時代至今，經歷數千年的連綿起伏，最終演變成現在的體系。故不論探討香

港、內地關係，抑或中外的社會問題，以至研究政策的可行性等，俱應把內容放進歷史的框架中思考，才不致脫離社會發展的軌跡。

若論藝術價值，古代器物代表了秦、漢、唐、宋、元等黃金時代的燦爛文明，當時的中國在繁盛的經濟之外，其生活文化、審美觀念、以至政治制度亦被其他各國所仿效，成為中世紀世界歷史的里程碑。接觸這類器物不只是了解歷史，還可透過文物來學習古代盛世的文化素養。譬如看到個別器物上的西域元素，與中國本土的設計互融，不禁見到「國富民強」的具體表現：在經濟富足的同時，在文化上亦能擁有海納百川的強大胸襟，並對他國文化表達認同與尊重。

本書從鴻踪里(Claire & Francis Heritage Lane)選取了二百三十五件藏品，時期涵蓋新石器時代至清代，材質包括陶瓷、金屬、琉璃等。冀讓文物充當時間旅行的導遊，與各位漫遊於中國古代社會的不同角落。

新石器時代

- 1 仰韶文化半坡類型・紅陶鉢
- 2 仰韶文化半坡類型・紅陶葫蘆瓶
- 3 馬家窖文化半山類型・彩陶單耳罐
- 4 彩陶螺旋紋單耳壺
- 5 齊家文化・紅陶人面蓋罐
- 6 齊家文化・紅陶單把鬲
- 7 夏家店下層文化・灰陶低頸鬲

商、周

- 8 商・灰陶加彩觚
- 9 商末至西周・灰陶加彩蓋壺
- 10 西周・青銅鑾鈴
- 11 春秋・仿玉陶龍紋同心環
- 12 春秋・仿玉陶龍紋環
- 13 戰國・銅雲紋鏡
- 14 戰國・銅十二葉紋鏡
- 15 戰國・青銅戈
- 16 戰國・陶加彩饜餐紋瓦當
- 17 戰國・原始青瓷甬鐘
- 18 戰國・印紋硬陶雙耳匏壺
- 19 戰國至西漢・陶鳥形杯

- 20 戰國・「安邑二釡」背「安」布幣
- 21 戰國・秦・「半兩」銅錢

秦、漢

- 22 秦・「半兩」銅錢
- 23 秦・陶鹵形壺
- 24 秦・紅陶印紋「亭」字罐
- 25 西漢・三銖錢
- 26 西漢・四銖半兩錢
- 27 西漢・郡國五銖錢
- 28 西漢・上林三官五銖錢
- 29 西漢・「長樂未央」瓦當
- 30 西漢・「見日之光」銅鏡
- 31 西漢・銅羽人手鏡
- 32 西漢・長方形硯板十研石
- 33 西漢・陶加彩女立俑
- 34 漢・加彩灰陶鴛壺
- 35 漢・灰陶鴛壺
- 36 漢・灰陶印動物紋器蓋
- 37 漢・綠釉走獸紋罐
- 38 漢・綠釉弦紋壺
- 39 西漢末年至新莽・大泉五十

- 40 西漢末年・契刀五百
- 41 新莽・小泉直一
- 42 新莽・大布黃千
- 43 新莽・貨泉
- 44 新莽・貨布

- 45 東漢・陶加彩胡人騎馬俑
- 46 東漢・陶臥犬
- 47 東漢・陶褐釉雙耳提壺
- 48 東漢・陶褐釉卮
- 49 東漢至南朝・陶鐵彩鸚鵡杯

魏晉南北朝

- 50 西晉・加彩陶榻
- 51 南朝・青釉虎子
- 52 十六國・陶加彩男立俑
- 53 十六國・陶加彩鎧甲俑
- 54 北魏・陶加彩文官俑
- 55 北魏・陶加彩男俑
- 56 北魏・太和五銖
- 57 東魏・陶褐釉弦紋碗
- 58 東魏・灰陶加彩胡人俑
- 59 北朝至隋・灰陶加彩鎮墓獸一對

- 60 北朝·灰陶弦紋直口高足杯
- 61 北朝·灰陶弦紋撇口高足杯
- 62 北齊·陶加彩武士俑
- 63 北齊至隋·陶綠釉侍從俑
- 64 北齊·青釉陶器皿一組九件
- 65 北齊至隋·黃釉陶貼花罐
- 66 北齊·黃釉陶貼人物罐
- 67 北齊·黃釉盤口瓶
- 68 北周·素胎印走獸紋碗
- 69 北齊·黃釉熏籠

隋、唐、五代十國

- 70 唐·滑石熏籠
- 71 隋至唐初·邢窑白釉辟雍小硯
- 72 唐·黑釉辟雍小硯
- 73 唐·鎏金開元通寶
- 74 唐·白銅開元通寶
- 75 唐·月紋開元通寶
- 76 唐·乾封泉寶
- 77 回鶻·「日月光金」錢
- 78 唐·豹斑石蓮花碗
- 79 唐·豹斑石載猴駱駝紙鎮
- 80 唐·灰陶十二峰硯
- 81 唐·澄泥陶箕形硯
- 82 唐·白釉貼花雙龍柄壺
- 83 唐·三彩盤口瓶
- 84 唐·藍釉小杯一對
- 85 唐·黃釉絞胎洗
- 86 唐·黃釉絞胎三足盤
- 87 唐·褐釉龍柄執壺
- 88 唐·陶加彩宦官俑
- 89 唐·陶加彩大食人俑
- 90 唐·陶加彩胡人俑
- 91 唐·陶加彩崑崙奴俑
- 92 唐·陶加彩男舞俑
- 93 唐·黃釉馬首人身俑
- 94 唐·灰陶加彩駱駝
- 95 唐·魯山窯黑釉藍白斑罐
- 96 唐·長沙窑團花紋杯
- 97 唐末至五代·北方窯系白釉紅斑小提籃
- 98 唐·鞏縣窑白釉葫蘆瓶
- 99 唐·邢窑白釉小器皿三件
- 100 唐·邢窑白瓷盞
- 101 唐末至五代十國·越窑青瓷葵口盞

- 102 五代十國 耀州窑青釉盞

宋、遼、金、西夏

- 103 北宋·磁州窑黑釉葫蘆雙耳小瓶
- 104 北宋·崇寧通寶小平錢
- 105 北宋·崇寧通寶折十錢
- 106 北宋·大觀通寶小平錢
- 107 北宋·大觀通寶折十錢
- 108 北宋·青白釉爐
- 109 北宋·磁州窑白釉碗
- 110 北宋·當陽峪窑白釉跳刀紋小罐
- 111 北宋·當陽峪窑白釉黑花小件一組八件
- 112 宋·葵口銀碟一對
- 113 宋·銀葵口碗
- 114 宋·銅直頸瓶
- 115 宋·銅弦紋瓶
- 116 北宋·素胎儀魚
- 117 北宋·青白釉褐斑儀魚
- 118 北宋至金·白釉嬰孩小像
- 119 遼·黃釉雞冠壺
- 120 西夏·天盛元寶小平銅錢
- 121 西夏·皇建元寶小平銅錢

- 122 西夏·光定元寶小平銅錢

- 123 西夏·乾祐元寶小平鐵錢
- 124 北宋·建窑黑釉兔毫斗笠盞
- 125 南宋·建窑黑釉兔毫盞
- 126 南宋·龍泉窑青釉印菊花紋盒

- 127 南宋·青釉穀倉罐
- 128 宋·歙石馬蹄形硯
- 129 宋·「唐明皇遊月宮」銅鏡
- 130 南宋·三彩十八羅漢
- 131 南宋至元·褐斑捶丸
- 132 南宋至元·紅彩捶丸
- 133 南宋至元·龍泉窑青釉雙魚盤

- 134 南宋至元·綠釉軍持
- 135 金·綠釉花口瓶
- 136 金·耀州窑嬰戲碗印模
- 137 金·耀州窑青釉嬰戲碗
- 138 金·磁州窑白釉虎形硯滴
- 139 金·三彩刻折枝花紋腰圓形枕
- 140 金·灰陶加彩力士磚
- 141 金·灰陶力士磚
- 142 金·灰陶獅子滾繡球磚雕

元

- 143 黑陶女立俑
- 144 灰陶男立俑
- 145 建窑黑釉褐斑盞
- 146 青白釉褐斑三供一套
- 147 青白釉褐斑葫蘆形執壺
- 148 樞府窑白釉印鳥紋碗
- 149 青花菊紋荷葉小蓋罐
- 150 青花果形菊紋小罐
- 151 青白釉褐斑雙耳小罐
- 152 青花菊紋小罐
- 153 釉裡紅菊花杯
- 154 釉裡紅扁執壺
- 155 黑陶玉壺春瓶
- 156 鈎窑藍釉紫斑蓋罐
- 157 鈎窑藍釉紫斑文字罐
- 158 龍泉窑青釉褐斑環耳瓶
- 159 藍色十白色玻璃梅花形飾

- 163 銅權

參考書目

中國歷代年表

鳴謝

- 164 銅雲龍紋鏡
- 165 銅「月樣團圓」鏡
- 166 銅「正其衣冠」帶柄鏡
- 167 綠釉陶小瓶
- 168 明十六世紀·龍泉窑青釉刻花花口「君賜」款大碗
- 169 明十六世紀·青花纏枝蓮紋碗
- 170 明萬曆·青花折枝花果紋長方杯
- 171 明崇禎·「跑馬崇禎」銅錢

清

- 172 清十七至十八世紀·德化窑白瓷印花雙龍耳八角杯
- 173 清乾隆·青花花卉紋耳杯
- 174 清十八世紀·青花人騎馬小杯
- 175 清雍正·雍正通寶一套
- 176 清光緒·鑲紅彩龍紋杯
- 177 清十九世紀末·廣彩高足杯

1 紅陶鉢

2 紅陶葫蘆瓶

中國的新石器時代，大約為公元前八〇〇〇至前二〇〇〇年左右。當時人類已進入農耕文明，以石器、陶器、紡織為基本時代特徵，並已製作出一些飾物與樂器。

其中，仰韶文化（約公元前五〇〇〇至前三〇〇〇年）分佈範圍甚廣，位處黃河中游的河南至陝西地區一帶，由瑞典學者安特生（J.G. Andersson）於一九二一年於河南澠池仰韶村發現。

半坡文化（約公元前四八〇〇至前四三〇〇年）是仰韶文化的代表之一，於陝西省西安市半坡村出土，其主要陶器為彩陶，在紅色的陶胎上描繪出紅、白、黑、赭等色彩的圖案，再入窯焙燒而成，色澤不易脫落。

本品的紅陶鉢表面打磨光滑，與另一件葫蘆瓶皆為半坡類型的典型器物。葫蘆腹部隆起，象徵人的母體，加上果實多籽，象徵人的生育繁衍。有些出土的葫蘆瓶描劃了人面，把葫蘆腹比喻為孕婦，祈盼葫蘆的生殖能力轉移到自己身上，體現了原始社會母體崇拜、生殖崇拜的觀念。

紅陶鉢直徑

17.2 公分

葫蘆瓶高度

21.3 公分



陶加彩饗餐紋瓦當

中式建築的屋簷，由半圓筒形的筒瓦及扁形的板瓦交互搭成，瓦當為筒瓦前端的遮擋及裝飾。本品產自戰國時代的燕國，當時多為宮殿建築使用。

瓦當上的饗餐紋，上承商周青銅文化的常見紋飾，有可能追溯至更早期，內蒙古夏家店下層文化加彩陶器的饗餐紋。

另一方面，燕國長期與北方游牧民族為鄰，與草原文化相互影響。本品上部及周邊紋飾作環鈎形，乃北方草原動物紋的特徵。

闊度

17公分



25 三銖錢

26 四銖半兩錢

27 郡國五銖錢

28 上林三官五銖錢

三銖錢重量

2.27 克

四銖半兩錢重量

2.78 克

郡國五銖錢重量

3.6 克

上林三官五銖錢重量

4.01 克



銖是古代的重量單位，漢代一兩等於二十四銖。

漢武帝即位（公元前140年）後，即進行其首次貨幣改革：鑄造三銖錢。當時流通的半兩錢，名義上重四銖，實際上已減至或不足三銖，故政府希望鑄造名實相符的三銖錢。但民間私鑄問題仍然存在，五年後武帝廢三銖錢，重新恢復四銖半兩。

公元前118年，武帝棄四銖半兩，准許郡國鑄造五銖錢。惟各國鑄造的五銖錢在尺寸及工藝上多不統一，令盜鑄行為活躍起來。武帝遂禁止郡國鑄錢，改由京師的鍾官統一鑄造「赤仄五銖」。「赤仄」即將銅錢的外郭加工銼平，一枚赤仄五銖價值等於五枚郡國五銖錢。

兩年後，漢武帝又廢除赤仄錢與郡國五銖的比價，讓各種五銖錢等價流通，並決心禁止郡國鑄錢，規定天下流通的五銖錢須由中央的「上林三官」*鑄造，開啟了五銖錢超過七百年的流通歷史。

*上林三官即設立於皇家園林上林苑的鍾官（掌管鑄錢）、辨銅（辨別銅色）和均輸（管理鑄錢材料的運輸）。

「長樂未央」瓦當

本品應是西漢長樂宮的瓦當，然而其他「長樂未央」瓦當有不同字體風格，故亦可能為其他建築物所有。

長樂宮是西漢長安城的主要宮殿之一，漢高祖五年（公元前二〇二年），劉邦擊敗項羽後，定都關中，並在戰國時代秦昭王的興樂宮原址修建宮城，兩年後搬入長安。高祖死後，呂后掌權，入住長樂宮，自此該處成為西漢歷代太后居所，而皇帝至搬至旁邊的未央宮。新朝時，王莽將長樂宮更名為常樂室，赤眉軍攻入長安後被焚毀。

長樂宮亦是呂后誘殺名將韓信的地方。《史記·淮陰侯列傳》：「信入，呂后使武士縛信，斬之長樂鐘室。」當韓信進入長樂宮，呂后即下令武士把他拿下，帶至鐘室斬首。

除「長樂未央」外，還出土了「漢並天下」、「長樂無極」、「長生無極」等文字的瓦當。自古以來，中國文人與收藏家皆十分看重秦磚漢瓦，有些古瓦當更被製成墨硯。另外，文人亦不時以瓦當相贈，彼此欣賞瓦當上的文字書法。



直徑

15.3 公分

灰陶加彩胡人俑



直徑

18.8 公分

本品頭戴方稜瓜帽，頭髮捲曲，深目高鼻，面相具備西方人種的特徵，相信是來自波斯或東羅馬帝國。他身穿圓領窄袖的緊身長袍，雙足叉開站立，應是正在牽引駱駝的胡商。

類似陶俑可見東魏武定八年（公元五五〇年）的茹茹公主墓，位於河北省磁縣，墓主人茹茹公主乃柔然（茹茹）可汗孫女，嫁予東魏大臣高歡第九子高湛為妻，死時年僅十三歲。此墓出土的各式陶俑達千多件，另有東羅馬金幣兩枚，加上其他珍貴文物如墓志銘等，對了解當時的社會文化提供了重要的資料。

重量

4.98 克



回鶻（回紇）最初是居於蒙古高原的遊牧民族，南北朝時期是高車族六大部落之一。從北魏到唐朝，他們先後臣服於鮮卑、柔然、突厥，後來獨立建國，唐初稱回紇，後改為回鶻，取「捷鶻猶鶻然」之意，即如鶻鷹般輕捷勇猛。回鶻是現今新疆維吾爾族及甘肅裕固族等族的祖先。

公元七六二年，回鶻牟羽可汗曾出兵助唐平定安史之亂。而摩尼教乃回鶻的國教，又稱作明教，源自古代波斯祆教（拜火教），為公元三世紀中葉波斯人摩尼所創立。其教義認為，在世界本源時，存在著兩種互相對立的世界，即光明與黑暗，而摩尼教信徒尊崇日月星辰。

據學者林梅村考證，「日月光金」錢是回鶻錢幣。錢上銘文除了正面的漢文外，背面為草體的突厥魯尼文，逆時針方向為太陽（日）、金星（金）、光明（光）及月亮（月），可知與回鶻信仰摩尼教有關。

高度

19.6 公分



魯山窯為古代著名民間窯場，位於河南魯山縣段店，在唐代發展鼎盛，工匠利用釉中含鐵量的不同，燒製出各種色調的花釉瓷，聞名天下。

唐代南卓所撰的《羯鼓錄》中，有「不是青州石末，即是魯山花瓷」的記載，學者以此為線索，在魯山窯址發現花釉腰鼓碎片，從而證實魯山窯是唐代花瓷的主要產地。

本品以黑釉為底層，工匠看似隨意地灑上藍白斑紋，自然生動，甚具現代藝術的韻味，堪與美國藝術大師波洛克（Jackson Pollock, 1912-1956）的作品互相輝映。

直徑

12.2 公分



本品碗心刻有蓮花紋，碗沿飾花卉紋，類似器型亦見於同時代景德鎮的青白釉瓷器。

宋代經濟蓬勃，金銀器手工業興盛。南方的江蘇、浙江地區自西漢以來就是金銀器的重要產地，然而宋代金銀器主要從朝廷要員、地方巨富、世家豪族的墓中出土，可見並未進入尋常百姓之家。

孟元老《東京夢華錄》載：「凡酒店中不問何人，止兩人對坐飲酒，亦須用注碗一副，盤盞兩副，果菜碟各五片，水菜碗三五隻，即銀近百兩矣。」這描寫了北宋首都汴京（開封）的奢華一面，只是兩人對飲，已用上各式各樣的銀製碗盤盛放食物，單是這些銀器的重量已近一百兩。

而南宋首都杭州亦毫不遜色，可見《武林舊事》：「和樂樓、和豐樓……已上並官庫，屬戶部點檢所，每庫設官妓數十人，各有金銀酒器千兩，以供飲客之用。」當時設有官妓的官設酒樓，每所都有金銀酒器共千兩，供貴賓使用。

北宋

124 建窯黑釉兔毫斗笠盞

南宋

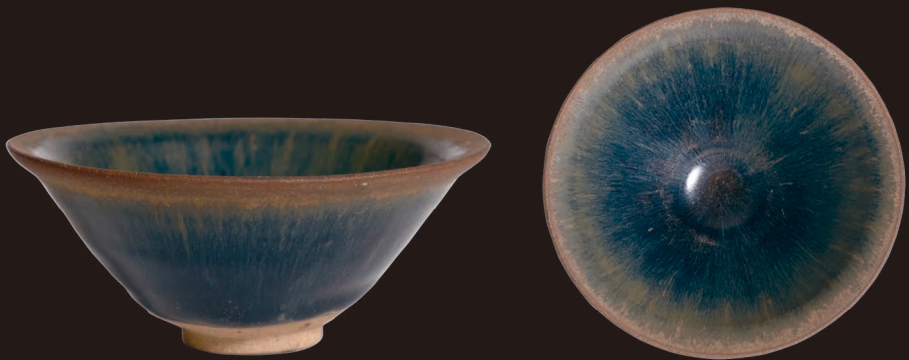
125 建窯黑釉兔毫盞

宋代蔡襄《茶錄·茶盞》有載：宋代點茶方式產生的泡沫為白色，故黑色的茶盞更能襯托茶色。在眾多窯口中，以福建建陽窯所生產的兔毫紋盞最為著名。因胎質厚重關係較難冷卻，可維持茶的溫度，此優點為其他地方包括景德鎮生產的青白釉茶盞所不及。

而宋徽宗《大觀茶論·盞》有云：「盞色貴青黑，玉毫條達者為上，取其煥發茶采色也。底必差深而微寬，底深則茶直立，易以取乳；寬則運筴旋徹，不礙擊拂。然須度茶之多少，用盞之大小。盞高茶少，則掩蔽茶色；茶多盞小，則受湯不盡。盞惟熱，則茶發立耐久。」

自宋代起，來華的日本僧人也把中國寺院的喝茶文化帶回東洋，並稱建盞為「天目碗」，即來自浙江天目山的茶盞，惟他們未知此等茶盞大多產自福建。日本室町時代相阿彌《君台觀左右帳記·土物類》記載了足利將軍家藏的各種陶瓷，各條目下方還記載了相阿彌以實際價錢來評比鑑賞等記事，可見日本的貴冑對來自中國的茶盞之推崇。

直徑
——
13.8 克
直徑
——
11.8 克



鈞窰藍釉紫斑蓋罐

鈞窰位處河南禹縣，始燒於北宋，乃當時五大名窰之一。至金元時，工場更擴展至河北、山西、內蒙古等地，至今已發現逾一百個鈞窰相關遺址。

近代科學發現，鈞窰藍釉的不同藍色，其實是在光線在釉中折射的現象，而非色素本身所致。在電子顯微鏡下，用較低溫度燒成的瓷器，釉中含有大型粒子，釉色呈現月白；惟在較高溫度下則形成小型粒子，將光折射為藍或泛紫色。

大多數鈞窰的瓷器以藍釉為主，加入氧化銅入窰燒製後，會顯現各種紫、紅或綠色斑，甚有現代水墨畫的潑墨氣韻。

金元時期，罐的種類很多，包括本品。這類蓋罐應作為儲藏茶葉之用，例子可見山西省大同市元代馮道真、王青墓，壁畫上描繪的墨書「茶末」的蓋罐。



高度

14 公分